



වයඹ පළාත් අධ්‍යාපන දෙපාර්තමේන්තුව Provincial Department of Education - NWP  
 වයඹ පළාත් අධ්‍යාපන දෙපාර්තමේන්තුව Provincial Department of Education - NWP  
 වයඹ පළාත් අධ්‍යාපන දෙපාර්තමේන්තුව Provincial Department of Education - NWP  
 වයඹ පළාත් අධ්‍යාපන දෙපාර්තමේන්තුව Provincial Department of Education - NWP  
 වයඹ පළාත් අධ්‍යාපන දෙපාර්තමේන්තුව Provincial Department of Education - NWP  
 වයඹ පළාත් අධ්‍යාපන දෙපාර්තමේන්තුව Provincial Department of Education - NWP  
 වයඹ පළාත් අධ්‍යාපන දෙපාර්තමේන්තුව Provincial Department of Education - NWP  
 වයඹ පළාත් අධ්‍යාපන දෙපාර්තමේන්තුව Provincial Department of Education - NWP  
 වයඹ පළාත් අධ්‍යාපන දෙපාර්තමේන්තුව Provincial Department of Education - NWP  
 වයඹ පළාත් අධ්‍යාපන දෙපාර්තමේන්තුව Provincial Department of Education - NWP

**වයඹ පළාත් අධ්‍යාපන දෙපාර්තමේන්තුව**  
**Provincial Department of Education - NWP**

54	S	I
----	---	---

**තෙවන වාර පරීක්ෂණය - 12 ශ්‍රේණිය - 2019**  
**Third Term Test - Grade 12 - 2019**

විභාග අංකය ..... පෙරදිග සංගීතය I කාලය පැය දෙකයි

- ප්‍රශ්න සියල්ලටම පිළිතුරු සපයන්න.
- උත්තර පත්‍රයේ නියමිත ස්ථානයේ ඔබේ විභාග අංකය ලියන්න.
- 1 සිට 30 තෙක් ප්‍රශ්නවලට පිළිතුරු සැපයීමේදී නිවැරදි හෝ ඉතාම ගැලපෙන හෝ පිළිතුර තෝරා ඊට අදාළ අංකය ප්‍රශ්නය ඉදිරියෙහි ඇති වරහන තුළ ලියන්න.
- අංක 31 සිට 50 දක්වා ප්‍රශ්නවලට ගැලපෙන පිළිතුරු යොදා හිස්තැන් පුරවන්න.

- ආසාවරි රාගයේ මේල ස්වර වන්නේ,
  - ස රි ග ම' ප ධ නි
  - ස රි ග ම ප ධ නි
  - ස රි ග ම ප ධ නි
  - ස රි ග ම ප ධ නි
  - ස රි ග ම ප ධ නි

(.....)
- ස රි ම ප, ප ධ ම ග රි .... ග, ස මෙම ආලාප කණ්ඩය අයත් රාගය වන්නේ,
  - තිලක්කාමෝද්
  - දේශ්
  - ආසාවරි
  - භාගේශ්‍රී
  - ජ්‍යෙෂ්ඨ

(.....)
- කෝමල රිෂභය හා කෝමල ධෛවනය සමඟ ශුද්ධ මධ්‍යමය යෙදෙන රාග,
  - රාත්‍රී දෙවන ප්‍රභරයේ ගැයෙන රාග වේ.
  - දිවා තුන්වන ප්‍රභරයට ගැයෙන රාග වේ.
  - සවස සන්ධි ප්‍රකාශ රාග වේ.
  - උදය සන්ධි ප්‍රකාශ රාග වේ.
  - දිවා දෙවන ප්‍රභරයේ ගැයෙන රාග වේ.

(.....)
- ග්‍ර ම ධ ම ස් නි ධ ම ග්‍ර ම ධ ම ග්‍ර රි ස - මෙම තානාලංකාරය අයත් රාගය වන්නේ,
  - භාගේශ්‍රී රාගය
  - ජ්‍යෙෂ්ඨ
  - දේශ්
  - තිලක්කාමෝද්
  - ආසාවරි

(.....)
- පහත සඳහන් කරුණු අතුරෙන් ගායන සමය සම්බන්ධයෙන් මධ්‍යම ස්වරය පිළිබඳ වැරදි කියමන කුමක් ද ?
  - උදය සන්ධි ප්‍රකාශ රාගයන්ගේ මධ්‍යමය ශුද්ධ වේ.
  - සන්ධ්‍යා සන්ධි ප්‍රකාශ රාගයන්ගේ මධ්‍යමය කීවු වේ.
  - සන්ධි ප්‍රකාශ රාග ගායන සමය තීරණයට මධ්‍යම ස්වරය හේතු වේ.
  - මධ්‍යම ස්වරය අද්ව දර්ශක ස්වරය ලෙස හැඳින් වේ.
  - සන්ධි ප්‍රකාශ රාගයක් ලෙස තීරණය කිරීම සඳහා මධ්‍යම ස්වරය පමණක් සැලකීම ප්‍රමාණවත් වේ. (.....)

පහත දැක්වෙනුයේ රාග තුනකට අදාළ විස්තර වේ.

ස්වර සංගතිය	වාදී	සංවාදී	රාගය
රි ු රි සි, නි ධ ප ධ, ම ග රි	රි	ප	A
ග ම ධ නි සි නි ධ ම, ම ප ධ ග රි ස	ම	ස	B
ප ධ නි සි නි සි ධ ප	ධ	ග	C

06. ඉහත වගුවේ A, B, C සඳහා ගැලපෙන රාග තුන පිළිවෙලින් දැක්වෙන පිළිතුර කුමක් ද ?
- දේශ් - ජ්‍යෙෂ්ඨ - භාගේශ්‍රි
  - භාගේශ්‍රි - ජ්‍යෙෂ්ඨ - දේශ්
  - දේශ් - තිලක්කාමෝද් - භාගේශ්‍රි
  - ජ්‍යෙෂ්ඨ - දේශ් - භාගේශ්‍රි
  - දේශ් - භාගේශ්‍රි - ජ්‍යෙෂ්ඨ
- (.....)
07. ඉහත A, B අක්ෂරයන්ට අදාළ රාගයන්හි මේල පිළිවෙලින් දැක්වෙන පිළිතුර වන්නේ,
- කාඟි, කමාජ්
  - බමාජ් - ආසාවරි
  - බමාජ් - කාඟි
  - කාඟි - ආසාවරි
  - ආසාවරි - බමාජ්
- (.....)
08. ඉහත වගුවෙහි රාග දෙකක විවාදී ස්වර ඇතුළත් ස්වර සංගතිය දක්වා ඇත. එම රාග දෙකට අදාළ අක්ෂර ඇතුළත් පිළිතුර වන්නේ,
- B, C
  - A, B
  - B, C
  - A, C
  - C, B
- (.....)
09. A අක්ෂරයට හිමි රාගයට සම ප්‍රකෘති වන රාගය කුමක් ද ?
- තිලක්කාමෝද්
  - ආසාවරි
  - භාගේශ්‍රි
  - ජ්‍යෙෂ්ඨ
  - මාල් කෝන්ස්
- (.....)
10. ආසාවරි රාගයට අදාළ ශුද්ධ තානාලංකාරය අයත් පිළිතුර කුමක් ද ?
- ස රි ම ප ධ නි සි - නි ධ ප ම ග රි ස -
  - ස රි ම රි ම ප ම ප ම ප ධ ප ග ග රි ස
  - ස රි ම ප නි නි සි - නි ධ ප ම ග රි ග ස
  - ස රි ම ප ධ ධ සි - නි ධ ප ම ග රි ස -
  - ස රි ම ප ධ නි ධ ප ම ප ධ ප ග ග රි ස
- (.....)
11. | ක ධ ට ධ ට | ධ - | ගෙ ති ට | ති ට ත - |  
ඉහත සඳහන් තාලය සහ එය වයනු ලබන භාණ්ඩය කුමක් ද ?
- වෞතාලය - තබ්ලාව
  - ජිත් තාලය - තබ්ලාව
  - ධමාර් තාලය - පබ්වාජ්
  - දීප්චන්දි තාලය - තබ්ලාව
  - ධමාර් තාලය - තබ්ලාව
- (.....)
12. තබ්ලාවේ “ධිං” අක්ෂර නිපදවා ගැනීම පිළිබඳ නිවැරදි ප්‍රකාශය වන්නේ කුමක් ද ?
- දයාවේ කුං අක්ෂරය හා බායාවේ “ගෙ” අක්ෂරය එකවර වැසීමෙනි.
  - දයාවේ “කිං” අක්ෂරය හා බායාවේ “කත” අක්ෂරය එකවර වැසීමෙනි.
  - දයාවේ “න” අක්ෂරය හා බායාවේ “ගෙ” අක්ෂරය එකවර වැසීමෙනි.
  - දයාවේ “ති” අක්ෂරය හා බායාවේ “ගි” අක්ෂරය එකවර වැසීමෙනි.
  - දයාවේ “කිං” අක්ෂරය හා බායාවේ “ගෙ” අක්ෂරය එකවර වැසීමෙනි.
- (.....)

13. දක්ෂිණ භාරතීය සංගීත පද්ධතියේ ප්‍රධාන තාල වාද්‍ය භාණ්ඩය හා ස්වර වාද්‍ය භාණ්ඩය පිළිවෙලින් ඇතුළත් පිළිතුර කුමක් ද ?
- i. සිතාරය - තබ්ලාව                      ii. මාදංගය - සිතාරය                      iii. මාදංගය - වීනාව  
iv. වීනාව - මාදංගය                      v. වීනාව - තබ්ලාව                      (.....)
14. "ගායනය, වාදනය, නර්ථනයේ මනා සංකලනය සංගීතය" බව සඳහන් වන ග්‍රන්ථය සහ එහි කතුවරයා වන්නේ,
- i. සංගීත රත්නාකරය - සාරංගදේව පඬිතුමා                      ii. සංගීත රත්නාකරය - මාතාංග පඬිතුමා  
iii. බාහද් දේශි - මාතාංග පඬිවරයා                      iv. සංගීත රත්නාකාරය - භාත්කණ්ඩේ පඬිතුමා  
v. සංගීත පර්ජාත - භාත්කණ්ඩේ පඬිතුමා                      (.....)
15. උතුරු ඉන්දීය සහ දකුණු ඉන්දීය සංගීත පද්ධති අතර ඇති එක් සමානකමක් ඇතුළත් පිළිතුර වනුයේ,
- i. පද්ධති දෙකෙහිම ස්වර නාම දොළහකි.  
ii. පද්ධති දෙකෙහිම ප්‍රධාන තාල වාද්‍ය භාණ්ඩය තබ්ලාවයි.  
iii. පද්ධති දෙකෙහිම ගීත ආකෘති සමාන වේ.  
iv. පද්ධති දෙකෙහිම භාෂා මාධ්‍ය එකිනෙකට සමාන වේ.  
v. හින්දුස්ථානි සංගීත පද්ධතියේ ඇති ස්වර ස්ථාන දොළසම කරණාදී පද්ධතියේ ද අඩංගු වේ. (.....)
16. පණ්ඩිත් බිම්සන් ජෝසි - ශිල්පී ගුලාම් අලි යන දෙදෙනා වඩාත් ප්‍රසිද්ධියට පත්ව ඇති ගායන ශෛලීන් පිළිවෙලින් දැක්වෙන පිළිතුර කුමක් ද ?
- i. බ්‍රාජ් - බාපද්                      ii. බ්‍රාජ් - ගසල්                      iii. ගසල් - බ්‍රාජ්  
iv. යුම්ච් - බ්‍රාජ්                      v. ගසල් - බාපද්                      (.....)
17. නිර්දේශිත උත්තරාංගවාදී සහ පූර්වාංගවාදී රාග යුගලයක් පිළිවෙලින් දැක්වෙන පිළිතුරු කුමක් ද ?
- i. දේස් - ආසාවරී                      ii. භාගේශ්‍රි - ආසාවරී                      iii. භාගේශ්‍රි - දේස්  
iv. ආසාවරී - දේස්                      v. දේස් - භාගේශ්‍රි                      (.....)
- 18.
- |      |         |     |       |
|------|---------|-----|-------|
| රි ස | නි ධ නි | ස - | ම ග ග |
|------|---------|-----|-------|
- ලෙස යෙදෙන සර්ගම් ගී පාදය අයත් රාගය හා ඊට අදාළ තාලය කුමක් ද ?
- i. දේස් - ත්‍රිතාල්                      ii. ආසාවරී - බාදරා තාලය                      iii. භාගේශ්‍රි - ජ්ජ්තාල්  
iv. භාගේශ්‍රි - ත්‍රිතාල්                      v. දේස් - ජ්ජ්තාල්                      (.....)
19. තරාණා, බ්‍රාජ්, සර්ගම් සහ නිර්වචි යන ශාස්ත්‍රීය අංගයන්ගෙන් ගීත ආකෘතිය නිර්මාණය වී ඇති ගීත විශේෂය වන්නේ,
- i. භජන් ගීතයි.                      ii. යුම්ච් ගීතයි.                      iii. බාපද් ගීතයි.  
iv. තරාණා ගීතයි.                      v. වතුරංග ගීතයි.                      (.....)
20. පහතරට සම්ප්‍රදායට අයත් ශාන්තිකර්ම ගී පාදය ඇතුළත් පිළිතුර වන්නේ ,
- i. එර්දිවෙලා උඩු ගුවනෙ වඩින්නේ                      ii. අන්ද්‍ර ගුවන් හැර නැංග අසුන්පිට  
iii. හිස මුව තුල බෙල්ල දෙවුර                      iv. සුවද පැනින් හිස දෝවා  
v. නිරිත කොන යුතා මල් මල්                      (.....)

21. දෙසුළු මැදුම් තුන් තිතට සමාන ගී පදය තෝරන්න.
- i. බර | අත් ගෙ න | ක - | ගී - - න්      ii. සඳ | රැස් | ගලා - | කොඳ | මල් | සලා -  
 iii. සතර | සිව්මර | බලැති | දිවතර      iv. ශ්‍රියා - | මත් පති | උමග | නා - දෙ වී  
 v. තරු | දිලෙන | එළියෙන් | මිණි | සොයනු | බැරිවේ - (.....)
22. පත්තිනි දෙවියන් හා සම්බන්ධ අනුරූපන මාධ්‍යයෙන් ගැයෙන ගී ඇතුළත් ගැමි නාට්‍ය කුමක් ද ?
- i. කෝලම්      ii. සොකරි      iii. නූර්ති      iv. නාඩගම්      v. නව නාට්‍ය (.....)
23. දකුණු ඉන්දියානු වීදි නාට්‍ය විශේෂයක් වූ “තෙරුක්කුත්තු” වල අභාෂයෙන් නිර්මාණය කර ගත් නාට්‍ය වර්ගයක ඇතුළත් වූ ගීතයකි.
- i. සුවද පද්ම      ii. ලෝනා මුණිරාජගේ      iii. උත්තම වත් ලොව පතලා  
 iv. කුමටද සොබනියෙ      v. මං ලෙස සොබනා (.....)
24. ශ්‍රී ලාංකීය රාජ සභා සංගීතය සමඟ වඩාත් වැදගත් තැනක් ගන්නා “කවිකාර මඩුව” පැවතියේ,
- i. අනුරාධපුර යුගයේ දීය.      ii. කෝට්ටේ යුගයේ දීය.      iii. දඹදෙණි යුගයේ දීය.  
 iv. මහනුවර යුගයේ දීය.      v. පොළොන්නරු යුගයේ දීය. (.....)
25. දී ඇති ගී වර්ග අතුරින් මුළුමනින්ම අනාසාතාත්මක ගී වර්ග ඇතුළත් පිළිතුර කුමක් ද ?
- i. පතල් ගී, පාරු ගී, ටිකා සි පද      ii. පතල් ගී, පැල් ගී, ගොයම් ගී  
 iii. පතල් ගී, පාරු ගී, නෙළුම් ගී      iv. පතල් ගී, බඹර ගී, කෙළි ගී  
 v. පාරු ගී, පැල් ගී, ගැල් ගී (.....)
26. සංගීත සම්ප්‍රදායන් අතුරින් “මකාමත්” සංගීතය ලෙස හඳුන්වන්නේ,
- i. භාරතීය සංගීතයයි.      ii. ඉන්දුනීසියා සංගීතයයි.  
 iii. ඉස්ලාමීය සංගීතයයි.      iv. ගැම්ලෙන් සංගීතයයි.  
 v. චීන සංගීතයයි. (.....)
27. පරිඝණකය ඇසුරින් සංගීතය පටිගත කිරීම හා නිර්මාණ කරගත හැකි මෘදුකාංගයක් වන්නේ,
- i. Adobe premiere      ii. Adobe Photoshop      iii. Microsoft Excel  
 iv. Microsoft PowerPoint      v. Cubase (.....)
28. |රි - ක්‍රි | ස - - | ධ - ම' | ප - - |  
 ඉහත සඳහන් ස්වර ප්‍රස්ථාරයේ එක් එක් විභාගය සඳහා යෙදිය හැකි නිවැරදි Chord පිළිවෙලින් දැක්වෙන පිළිතුර වන්නේ,
- i. G C D G      ii. D C A G      iii. B C D C      iv. B<sup>b</sup> C D E      v. D C F G (.....)
29. බටහිර තත් භාණ්ඩ වන වයලින්, වියෝලා, වෙලෝ සහ ඩබල් බේස් යන භාණ්ඩවලට ගැලපෙන හඩතල හතර පිළිවෙලින් ඇතුළත් පිළිතුර කුමක් ද ?
- i. ඇල්ටෝ, සොප්‍රානෝ ටෙනර්, බේස්      ii. සොප්‍රානෝ, ඇල්ටෝ, ටෙනර්, බේස්  
 iii. සොප්‍රානෝ, බැරිටෝන්, ටෙනර්, ඇල්ටෝ      iv. ටෙනර්, ඇල්ටෝ, සොප්‍රානෝ, බේස්  
 v. ඇල්ටෝ , බේස් , සොප්‍රානෝ, ටෙනර් (.....)
30. “ජවාරි” නිසි පරිදි පිහිටුවා නොගැනීමෙන් නාදයේ ගුණාත්මක බව හීනවන සංගීත භාණ්ඩය කුමක් ද ?
- i. එස් රාජ්      ii. සරෝදය      iii. සාරංගීය      iv. සිතාරය      v. දිල් රුබා (.....)

- ප්‍රශ්න අංක 31 සිට 40 දක්වා හිස්තැන්වලට අදාළ පිළිතුරු සපයන්න.

පොරමඩල විද්‍යාලයේ 12 වසර සිසුන්ගේ ඒකල ව්‍යාපෘතිය යටතේ ගයාත්‍රී ශිෂ්‍යාව විසින් ඉදිරිපත් කළ ප්‍රදර්ශනාත්මක ශාස්ත්‍රීය ගායනය පිළිබඳව එම විද්‍යාලයේ සංගීත ආචාර්යතුමා එම ගායනය අගය කරමින් මෙසේ පැහැදිලි කරන ලදී.

භාරතීය සංගීතයේ ගායන ශෛලීන් අතර බ්‍යාල් සුවිශේෂී ගායන ශෛලියකි. එහි නිර්මාතෘවරයා 31. .... නැමති සංගීතඥයා බවත් එම බ්‍යාල් ප්‍රධාන වශයෙන් වොටා බ්‍යාල් සහ 32. .... වශයෙන් කොටස් දෙකක් බවත්, මෙම ශාස්ත්‍රීය ගායනයට ඇය විසින් ශ්‍රැති වාදනයේ දී තත් හතර (4) ම ස ස සු ලෙස සුසර කරගත් 33. .... නමැති ශ්‍රැති වාද්‍ය භාණ්ඩය. යොදා ගනිමින් නිර්දේශිත 34. .... රාගය ගායනය කළ බවත් ප්‍රකාශ කරන ලදී. එම භාණ්ඩයෙහි තත් සියුම්ව සුසර කර ගැනීමට 35. .... නැමැති උපාංගය යොදා ගැනීම සුවිශේෂී භාවිතයක් බවත්, ඉහත ගායනයට තබ්ලාවෙන් වයනු ලැබුයේ මාත්‍රා 12 කින් යුත් නිර්දේශිත තාලයක් වන 36. .... බවද ප්‍රකාශ කරන ලදී. ගීතයේ ආරම්භයේ සිට සමස්ථානය දක්වා ගීත කොටස 37. .... ලෙස නම් කරන බවත්, ගායනය අතරතුර ක්ෂණිකව ගොඩනගා ගන්නා නාද විග්‍රහ හෙවත් 38. .... නැමැති ශිල්පීය ක්‍රමය භාවිතා කිරීම විශේෂ දක්ෂතාවයක් ලෙස අගය කළ අතර, ගායනය අවසාන කළ තානාලංකාර කොටස තෙවරක් ගායනය කර සමස්ථානයට පැමිණීම 39. .... නමින් හඳුන්වන බවත් ප්‍රකාශ කරන ලදී. ගායනය තවදුරටත් තිවු කිරීම සඳහා එම රාගය ආශ්‍රයෙන් නිර්මාණය කළ ආචාර්ය වික්ටර් රත්නායකයන් විසින් ගායනය කරන ලද 40. .... යන සරළ ශාස්ත්‍රීය ගීතය, ඇය ඉතා සුමදුර ලෙස ගායනය කළ බවත්, එම ගායනයක් අගය කරන බවද ප්‍රකාශ කරන ලදී.

41. පෙරවාදනය (INTRODUCTION) සහ අතුරුවාදනය (INTERLUDE) යනු සරල ගීතයක යෙදෙන සංගීතාංග දෙකකි තවත් එවැනි අංග දෙකක් නම් කරන්න.
  - a. ....
  - b. ....
42. නිර්දේශිත මේජර් ස්කේල දෙකක යෙදෙන විකෘති ස්වරවලට අනුව ග ධ නි යෙදෙන්නේ ..... මේජර් ස්කේලයේවන අතර ග නි යෙදෙනුයේ ..... මේජර් ස්කේලයේ ය.
43. සංගීතය පිළිබඳ විවිධ නිර්වචන ඇති අතර “ගීතං වාද්‍යං තථා නාභ්‍යං” යනාදී වශයෙන් ..... පඬිවරයා විසින් රචිත ..... නම් ග්‍රන්ථයේ සඳහන්ව ඇත.
44. හින්දුස්ථානී රාගධාරී සංගීත පද්ධතියේ මේල ..... ක් ඇසුරින් රාග නිර්මාණය වන බව ..... පඬිතුමා විසින් දක්වා ඇත.
45. වැදි ගී ආශ්‍රයෙන් නිර්මාණය වූ සරළ ගීත දෙකක මුල් පාද ලියන්න.
  - a. ....
  - b. ....
46. වේද මන්ත්‍ර ගායනය සඳහා භාවිතා වූ නාද ස්ථාන තුන ..... අනු දත්ත සහ ..... යනුවෙන් හඳුන්වයි.
47. ශ්‍රී ලංකාවේ ජන සංගීතය සහ දේශීය තිත් තාල පද්ධතිය ගොඩනැගෙන ආකාරය පිළිබඳව පර්යේෂණාත්මක ග්‍රන්ථයක් ලෙස ..... විසින් රචිත ..... නම් ග්‍රන්ථය දැක්විය හැකිය.
48. සිංහල ගැමි නාට්‍ය ගී තනු අතර ..... නාට්‍ය සඳහා උඩරට ශාන්තිකර්ම ගී තනු ද ..... නාට්‍ය සඳහා පහතරට ශාන්ති කර්ම නාද මාලා ද ඇසුරු කර ඇත.
49. “වරම් වරම් ඉර සඳ දෙව් අතින් වරම්” යන ජන ගී පාදයේ සඳැස්මත් සංඛ්‍යාව ..... ක් වන අතර නියමිත තිතට අනුව ගැයීමේදී ගීමත් සංඛ්‍යාව ..... ක් වේ.
50. හින්දුස්ථානී තාල අතර ඒක්තාලයෙහි තාලස්ථාන අතර සමස්ථානය හැරුණුවිට බලි ස්ථාන ..... ක් ද අනුතාල ස්ථාන ..... ක් ද වේ.



තෙවන වාර පරීක්ෂණය - 12 ශ්‍රේණිය - 2019

Third Term Test - Grade 12 - 2019

විභාග අංකය .....

පෙරදිග සංගීතය II

කාලය පැය තුනයි

• I කොටසින් ප්‍රශ්න දෙකකට ද II කොටසින් එක් ප්‍රශ්නයකට ද III කොටසින් ප්‍රශ්න දෙකකට ද ආදී වශයෙන් ප්‍රශ්න පහකට පිළිතුරු සපයන්න සෑම ප්‍රශ්නයකටම ලකුණු 20 බැගින් හිමි වේ.

I කොටස

01. පහත දැක්වෙනුයේ රාග කිහිපයකට අයත් ස්වර සංගීතීන්ය.

- a) ම ග ම ධ නි ධ ම ම ප ධ ග ම ග රි ස
- b) ප නි ස රි ග - ස... රි ප ම ග... ස නි
- c) රි ම ප ම ප ධ ධ ස් රි නි ධ ප
- d) නි ධ ම ප ධ ම ග රි ග ස....
- e) ප ධ නි ස් නි ස් ධ ප ම ප ධ ග රි ස

- I. ඉහත දැක්වෙන ස්වර සංගීතීන් අයත් රාගය අදාල ඉංග්‍රීසි අක්ෂරය සමඟ ලියා දක්වන්න. (ල. 5)
- II. C අක්ෂරයට අදාල රාගයේ ආරෝහණ, අවරෝහණ, වාදී, සංවාදී සහ ගානසමය ලියා දක්වන්න. (ල. 5)
- III. ඉහත රාග අතරින් (b) සහ (d) රාග යුගලයෙහි සම විෂමතා ලක්ෂණ තුන බැගින් සංසන්දනය කරන්න. (ල. 6)
- IV. C රාගයට අයත් මධ්‍යලය ගීතයක හෝ වාදිතයක ස්ථායී කොටස පමණක් නියමිත තාල සංඥා සහිතව ස්වර ප්‍රස්ථාර කරන්න. (ල. 4)

02. නිර්දේශිත රාග කිහිපයකට අදාල කරගත හැකි තොරතුරු කිහිපයක් පහත දැක්වේ.

- a) නිර්දේශිත, කෝමල ස්වර තුනක් යෙදෙන ඡාඩ්ව සම්පූර්ණ රාගයකි.
- b) ආරෝහණයේ රිෂ්භය වර්ජිත කාලී මේලගත රාගයකි.
- c) රි ම ප නි ධ ප ප ධ ප ම ග රි ග ස ලෙස මුඛ්‍යාංගය යෙදෙන සම්පූර්ණ ජාති රාගයකි.

- I. ඉහත තොරතුරුවලට අදාල රාගය ඉංග්‍රීසි අක්ෂරය සමඟ ලියන්න. (2 x 3) (ල. 6)
- II. (a) සහ (c) යන රාගවලට අදාලව මාත්‍රා අටකට (08) නොඅඩු තානාලංකාර දෙක බැගින් වෙන් වෙන්ව ලියන්න. (2 x 4) (ල. 8)
- III. (b) රාගයට අදාලව ස්වර 20 කට නොඅඩු වන සේ ආලාප කණ්ඩයක් ලියන්න. (ල. 6)

03. පහත වගුව උපයෝගී කර ගනිමින් අසා ඇති ප්‍රශ්නවලට පිළිතුරු සපයන්න.

	විශේෂ කරුණු / ගායකයින් / නිර්මාණකරුවන්	ගායන ශෛලිය
A	තුල්සිදාස් නම් ශිල්පියා සම්බන්ධ වූ ආගමික ගායන ශෛලියකි.	
B	රාජා මාන්සිං තෝමර් විසින් ආරම්භ කර සාරංගදේව පඬිතුමා විසින් ප්‍රචලිත කළ ගායන ශෛලියකි.	
C	රාධා ක්‍රිෂ්ණා සම්බන්ධව හෝලි උත්සවයේ දී ගායනය කරනු ලබයි.	
D	ශිල්පි පන්තියේ උදාස් ගායනයට ප්‍රසිද්ධියක් උසුලන ශාංගාරාත්මක ගායන ශෛලියකි.	

- I. A B C D කොටස්වල දැක්වෙන කරුණුවලට අදාළ ගායන ශෛලීන් (4) හතර පිළිවෙලින් නම් කරන්න. (උ. 4)
- II. A සහ D අක්ෂර වලට හිමි ගායන ශෛලීන් වලින් කැමති එක් ගායන ශෛලියක සුවිශේෂී කරුණු 4ක් ලියන්න. (උ. 4)
- III. B සහ C ගායන ශෛලීන් දෙක පිළිබඳ කරුණු (3) තුනක් ඇසුරින් සංසන්දනයක් කරන්න. (උ. 6)
- IV. C ගායන ශෛලියට අදාළ තාලයේ මාත්‍රා ගණනට සමාන මාත්‍රා සංඛ්‍යාවකින් යුත් නිර්දේශිත හින්දුස්ථානී තාලය නම් කර, එම තාලය සම හා දෙගුණ වශයෙන් ප්‍රස්ථාර කරන්න. (උ. 6)

## II කොටස

04. පහත දැක්වෙනුයේ ශ්‍රී ලංකාවේ රංග සම්ප්‍රදායන් කිහිපයක මුල් ගී පාද අටකි.

- |   |  |
|---|--|
| <ul style="list-style-type: none"> <li>* වෙදා නටන්නේ පලමුව සබයට එන්නේ</li> <li>* ආල වෙලා පියසේ පටන්</li> <li>* වාසනා දිනේ කි මේක</li> <li>* පාට වරුණ පුත</li> </ul> | <ul style="list-style-type: none"> <li>* සීතා මා සිරියා ඉන්නේ</li> <li>* බස්මනම් අසුර රජුගෙ</li> <li>* උත්තමවන් ලොව පතලා</li> <li>* ගම්බිර තෙදැති</li> </ul> |
|---|--|

- I. ඉහත ගී පාද අදාළ රංග සම්ප්‍රදායන්වලට වෙන්කර ලියා දක්වන්න. (උ. 8)
- II. ඉහත රංග සම්ප්‍රදායන් අතරින් භාරතීය සංගීත ආභාෂයලත් රංග සම්ප්‍රදායන් දෙක නම්කර සංගීතමය ලක්ෂණ හතර බැගින් ලියන්න. (උ. 8)
- III. දී ඇති රංග සම්ප්‍රදායන් අතරින් ඔබ කැමති එක් රංග සම්ප්‍රදායකට අයත් ගී පාදයක් තාලානුකූලව පද ප්‍රස්ථාර කරන්න. (උ. 4)

05. I. ශ්‍රී ලංකාවේ සංගීත විකාශය පිළිබඳ විමසීමේදී මහනුවර යුගයේ දී සිදුවූ බලපෑම සුවිශේෂ සන්ධිස්ථානයක් ගනියි. මෙම කරුණ පහත දැක්වෙන ශීර්ෂ යටතේ උදාහරණ සහිතව විමසීමක් කරන්න.

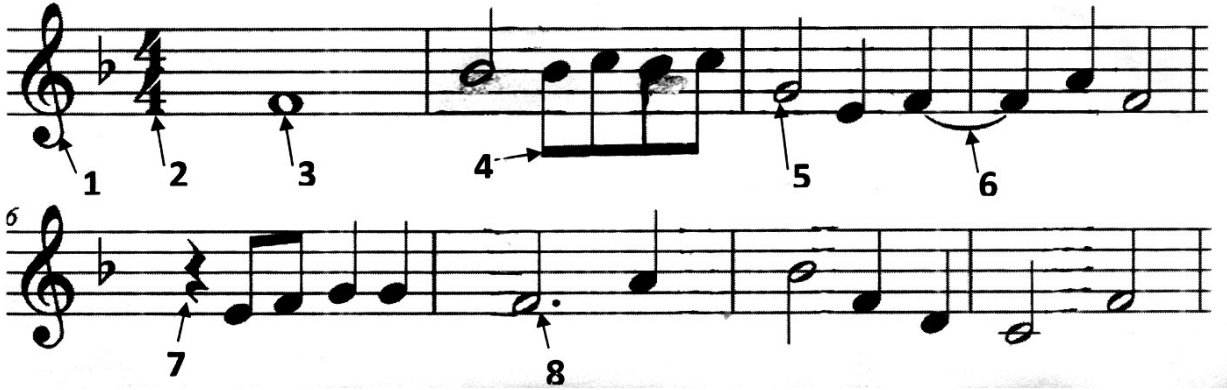
\* විදේශීය බලපෑම                      \* සංගීත ආයතන                      \* නිර්මාණය වූ ගී වර්ග                      (ලකුණු 10)

- II. ශ්‍රී ලංකාවේ ගැමි ගී අතරින් බොහොමයක් ගීත වෘත්තීන් හා බැඳී නිර්ව්‍යාජ කලා කෘතීන් වේ. පහත කරුණු ඇසුරින් ඒ පිළිබඳ විමසීමක් කරන්න.
  - \* සාමූහිකත්වය පිළිබිඹු කරන අවස්ථා
  - \* සන්නිවේදන කාරකයක් ලෙස යෙදෙන අවස්ථා
  - \* සාරධර්ම හා සංස්කෘතික අගයන් පිළිබිඹුවන අවස්ථා
  - \* දාර්ශනික බව පිළිබිඹුවන අවස්ථා

(ලකුණු 10)

### III කොටස

06. පහත දැක්වා ඇති අපරදිග ප්‍රස්ථාරය ඇසුරින් අසා ඇති ප්‍රශ්නවලට පිළිතුරු සපයන්න.



- I. මෙම ප්‍රස්ථාරයට අයත් ස්කේලය (Scale) කුමක් දැයි නම්කර එම ස්කේලයේ ස්වර ලියන්න. (ල. 4)
  - II. අංක 1 සිට 8 දක්වා අංකනයකර ඇති සංකේත නම් කරන්න. (ල. 4)
  - III. මෙම ප්‍රස්ථාර කොටස පෙරදිග ක්‍රමයට පෙරලා ප්‍රස්ථාර කර එක් එක් විභාගය මත ඊට ගැලපෙන කෝඩ්ස් (chord) යොදන්න. (ල. 8)
  - IV. පෙරදිග ක්‍රමයට සැකසූ ප්‍රස්ථාරය පවම භාවයෙන් යුතුව (ප ස්වරය ශ්‍රැති ස්වරය ලෙස ගෙන නැවත ප්‍රස්ථාර කරන්න.) (ල. 4)
07. I. පහත දැක්වෙන ගී පාද සුදුසු තාලයකට අනුව ප්‍රස්ථාර කරන්න. (ල. 4)  
 “සිහිල ගෙන දෙන්නා නොමදව  
 තුරුලතා අප සැමට නිබදව”
- II. ඔබ කැමති රාගයක් නම්කර ඒ ඇසුරින් ඉහත පද ප්‍රස්ථාරයට සුදුසු තනුවක් නිර්මාණය කර ගීත ස්වර ප්‍රස්ථාර කරන්න. (ල. 10)
  - III. ඔබ ප්‍රස්ථාර කළ ඉහත ගී පාදයේ තාලයට ගැලපෙන දේශීය තීත නම්කර එහි උඩරට බෙරපදය ප්‍රස්ථාර කරන්න. (ල. 6)
08. පහත දැක්වෙන මාතෘකා අතරින් දෙකක් තෝරාගෙන කෙටියෙන් පැහැදිලි කරන්න.
- a) උත්තර භාරතීය සහ දක්ෂිණ භාරතීය සංගීත පද්ධතිවල සම විෂමතා
  - b) වයලීනය, පෙරදිග, අපරදිග හා ව්‍යවහාරික ක්‍රමයන්ට සුසර කිරීම සහ වයලීනයේ නාද උත්පාදනයේ දී ගුණාත්මක බව කෙරෙහි බලපාන සාධක (ල. 10)
  - c) ගාන සමය පිළිබඳව සහ මධ්‍යම ස්වරය ඊට බලපාන අයුරු
  - d) ශාන්තිකර්ම ගී සම්ප්‍රදායන්
  - e) තබ්ලාවේ ව්‍යුහය හා අවනද්ධ අක්ෂර නිපදවා ගන්නා ආකාරය
  - f) පරිසණක ආශ්‍රයෙන් සංගීත නිර්මාණය කිරීම සහ පටිගත කිරීම. (අවශ්‍ය මෘදුකාංග සහ විද්‍යුත් උපකරණ සඳහන් කරමින්) (ල. 10)



## II කොටස

04. I. \* වෙදා නටන්නේ පළමුව සබේට එන්නේ - සොකරි \* සීතා මා සිරියා - නූර්ති  
 \* ආල වෙලා පියසේ පටන් - කෝළම් \* බස්ම නම් අසුර රජුගේ - කෝළම්  
 \* වාසනා දිනේති - නූර්ති \* උත්තමවන් ලොව - නාඩගම්  
 \* පාට වරුණ පුත - සොකරි \* ගම්හිර තෙදැති - නාඩගම්  
(ල. 8)

II. රංග සම්ප්‍රදායන් නම්කර නිවැරදිව සංගීතමය ලක්ෂණ 04 බැගින් ලියා ඇත්නම් ලකුණු ලබා දෙන්න. (ල. 8)

III. නිවැරදිව පද ප්‍රස්තාර කර ඇත්නම් ලකුණු ලබා දෙන්න. (ල. 4)

05. I. දක්වා ඇති ශීර්ෂයන් යටතේ උදාහරණ දක්වමින් පිළිතුර ලියා ඇත්නම් ලකුණු ලබා දෙන්න. (ල. 10)  
 II. දක්වා ඇති ශීර්ෂයන් යටතේ පිළිතුරු ලියා ඇත්නම් ලකුණු ලබා දෙන්න. (ල. 10)

06. I. ස්කේලය නම් කිරීමට (ල. 2) (F Major)  
 ස්කේලයේ ස්වර නිවැරදිව ලිවීමට (ල. 2) (ම ප ධ නි ස ර ග ම)  
(F G A B<sup>b</sup> C D E F)

- II. 1. Treble Clef    2. Time Signature    3. Semibreve    4. Quaver    5. Minim  
 6. Tie / bind    7. Crochet Rest mark    8. Dotted Minim    (ල. ½ x 8 = 4)

III. | ම <sup>Ⓕ</sup> - - | නි <sup>Ⓑ<sup>b</sup></sup> නි <sup>Ⓕ</sup> | ප <sup>Ⓒ</sup> ග ම | - <sup>Ⓕ</sup> ධ - |  
 | + <sup>Ⓒ</sup> ප ප | ම <sup>Ⓕ</sup> - ධ | නි <sup>Ⓑ<sup>b</sup></sup> ම ර | ස <sup>Ⓕ</sup> ම - |  
(ල. 8)

IV. | ප - - - | ස - සුරි සුරි | ධ - ම' ප | - ප නි - |  
 | + ම' ප ධ ධ | ප - - නි | ස - ප ග | රි - ප - |  
(ල. 4)

07. I. දී ඇති ගී පදය සුදුසු තාලයට ප්‍රස්ථාර කර ඇත්නම් (ල. 4)  
 II. රාගය නම්කර තනුවක් නිර්මාණය කිරීමට (රාගයක් ඇසුරින්) (ල. 10)  
 රාගයක් නම් කිරීම අනිවාර්යය වේ.  
 III. දේශීය තිත නම් කිරීමට (ල. 2)  
 දේශීය තිත ප්‍රස්ථාර කිරීමට (ල. 4)

08. I. දී ඇති මාතෘකාවලට අදාළව උදාහරණ සහිතව කරුණු ගොනු කර ඇත්නම් ලකුණු (ල. 10 x 2 = 20)  
 II. දී ඇති මාතෘකාවලට අදාළව උදාහරණ සහිතව කරුණු ගොනු කර ඇත්නම් ලකුණු (ල. 10 x 2 = 20)